



# बजार अवलोकन ६७

असार, २०७१\*

## मुख्य बुँदाहरू

- २०७१ असार महिनामा बालीहरूको उत्पादन रिक्त हुने समय र मनसुनी वर्षायामको अवधि भएको हुनाले नेपालभर १२ बजारहरूमा अनुगमन गरिएका प्राय खाद्य बस्तुहरूको खुद्रा मूल्यहरूले बढ्दो प्रवृत्ति देखाए ।
- २०७१ असार महिनामा समग्र स्फीतिदर ८.१ प्रतिशत भयो । खाद्य तथा पेय पदार्थको स्फीतिदर ११.१ प्रतिशतमा उच्च रहनुका साथै निम्न खाद्य बस्तुहरूको उच्च स्फीतिदर कायमै रह्यो: फलफुल (२५.५ प्रतिशत), तरकारी (२१.२ प्रतिशत), मासु र माछा (१५.९ प्रतिशत), र दुध तथा दुधजन्य उत्पादन (१०.९ प्रतिशत) ।

## राष्ट्रिय रुपमा बजारको अवस्था

### मूल्य

२०७१ असार महिनामा देशभर अनुगमन गरिएका प्राय खाद्य बस्तुहरूको खुद्रा मूल्यहरूले बढ्दो प्रवृत्ति (trend) देखाए । मासिक रुपमा मोटा चामल र गहुँको पिठोको खुद्रा मूल्य क्रमशः ०.४ प्रतिशत र ०.९ प्रतिशतका दरले वृद्धि भयो भने मास र मुसुरोको मूल्य क्रमशः १.२ प्रतिशत र ३.८ प्रतिशतका दरले वृद्धि भयो । यसैगरी, कुखुराको मासु र भटमासको तेलको मूल्य क्रमशः ३.५ र १.२ प्रतिशतका दरले वृद्धि भयो भने रातो आलुको मूल्य १२.४ प्रतिशतका दरले तीव्र रुपमा वृद्धि भयो । तीन महिना अगाडीको तुलनामा अपवादस्वरूप गहुँको पिठो बाहेक प्राय मूल्यहरूले बढ्दो प्रवृत्ति देखाए । गत वर्ष सोही समयको तुलनामा प्राय मूल्यहरूले बढ्दो प्रवृत्ति देखाए (अपवादस्वरूप तोरीको तेल बाहेक) ।

गहुँको पिठो र मुसुरोको मूल्यको बढ्दो प्रवृत्तिका साथमा क्षेत्रीय बजारहरूमा मूल्यहरूले राष्ट्रिय औसत संग मिल्दोजुल्दो प्रवृत्ति देखाए । पहाडी र हिमाली बजारहरू तथा मुख्य उपभोक्ता बजारहरू (काठमाडौं र पोखरा) मा मोटा चामलको मूल्य स्थिर रह्यो भने तराईका बजारहरूमा यसले बढ्दो प्रवृत्ति देखायो ।

गत एक महिनामा उद्योग वाणिज्य महासंघ/कृषि उद्यम केन्द्र द्वारा नियमित रुपमा अनुगमन गरिएका विर्तामोड, काठमाडौं, बुटवल, सुर्खेत र धनगढीका पाँच ठूला बजारहरूमा थोक मूल्यहरूले बढ्दो प्रवृत्ति देखाए । कालीमाटी फलफुल तथा तरकारी बजारमा गत एक महिनामा अनुगमन गरिएका प्राय तरकारीको खुद्रा मूल्यहरूले मौसमी रुपमा हुने उच्च उतारचढाव देखाए: सुकेको प्याज, गाँजर, काउली, घ्यू सीमी र अदुवाको उत्पादन रिक्त हुने समय सुरु भएको हुनाले आपूर्तिमा कमी आई मूल्यमा १३ प्रतिशत भन्दा बढीका दरले वृद्धि भयो भने मूला, घिरौला, स्कुस र भिन्डीको मूल्य १५ प्रतिशत भन्दा बढीका दरले घट्यो ।

नेपाल राष्ट्र बैंकका अनुसार समग्र उपभोक्ता मूल्य सूचकाङ्क (CPI) २०७१ असार महिनामा २०५.९ भयो, जुन मासिक रुपमा २.१ प्रतिशतले वृद्धि हो । CPI मा वार्षिक स्फीतिदर ८.१ प्रतिशतले वृद्धि भयो । खाद्य तथा पेय पदार्थको CPI २५१.० मा कायम रह्यो, जुन मासिक रुपमा २.५ प्रतिशतले वृद्धि हो तर वार्षिक रुपमा भने ११.१ प्रतिशतले वृद्धि हो; अन्य विभिन्न खाद्य बस्तुहरूको CPI ले वार्षिक रुपमा उच्च वृद्धि देखाए; फलफुल (२५.५ प्रतिशत), तरकारी (२१.२ प्रतिशत), मासु र माछा (१५.९ प्रतिशत), र दुध तथा दुधजन्य उत्पादन (१०.९ प्रतिशत) । गैह्र खाद्य बस्तुहरू र सेवा सम्बन्धि CPI १७३.२ भयो, जुन मासिक रुपमा १.८ प्रतिशतले र वार्षिक रुपमा ५.३ प्रतिशतले वृद्धि हो ।

### आपूर्ति

NeKSAP क्लस्टर र जिल्ला संयोजकहरूका अनुसार, नेपालका केही भागहरूमा सामान्य खाद्यान्न आपूर्ति अवरुद्ध भएको छ । मुख्यत मध्य पश्चिमाञ्चल, पूर्वाञ्चल र मध्य तराई क्षेत्रमा भारी वर्षाका कारण पहाडी भेगमा पहिरो र तराइमा बाढीका कारण यसो भएको हो । यो अवस्थालाई निकटबाट अनुगमन गर्न जरुरी छ ।

## निम्न संस्थाहरूद्वारा संयुक्त रुपमा प्रकाशित :

विश्व खाद्य कार्यक्रम- खाद्य सुरक्षा अनुगमन तथा विश्लेषण प्रणाली  
कृषि विकास मन्त्रालय, कृषि विभाग, कृषि व्यवसाय प्रवर्धन तथा  
बजार विकास निर्देशनालय  
नेपाल उद्योग वाणिज्य महासंघ/कृषि उद्यम केन्द्र  
उपभोक्ता हित संरक्षण मञ्च



### पूर्वानुमान

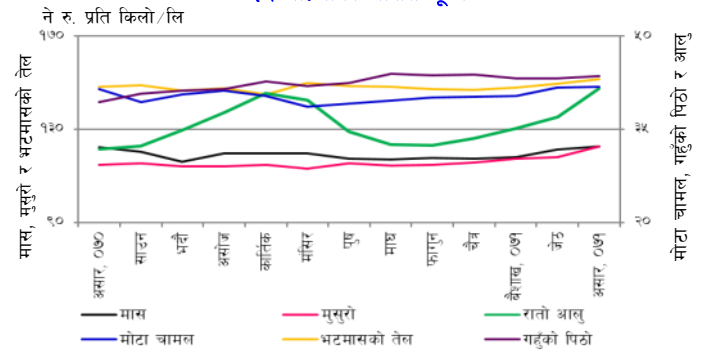
देशका धेरै भागहरूमा सडक अवरुद्ध भई आपूर्तिमा कमी आएको र उत्पादन रिक्त हुने समय भएको हुनाले आउँदो महिनामा प्राय खाद्य बस्तुहरूको उच्च मूल्य कायमै रहने वा वृद्धि हुने अनुमान छ ।

मनसुनी वर्षा ढिलो सुरु भएको हुनाले धान बाली लगाउने कार्यमा ढिलाई भयो यद्यपि, हालसम्म ८० प्रतिशत भन्दा बढी क्षेत्रमा धान बाली लगाउने काम सकियो । अत्यधिक वर्षाका कारण हालैको बाढीले तराइका धेरै जिल्लाहरूमा धानबाली नोक्सनी भयो जसले वर्षे बालीको न्यून मध्यमस्तरीय उत्पादन पूर्वानुमानको संकेत गर्दछ ।

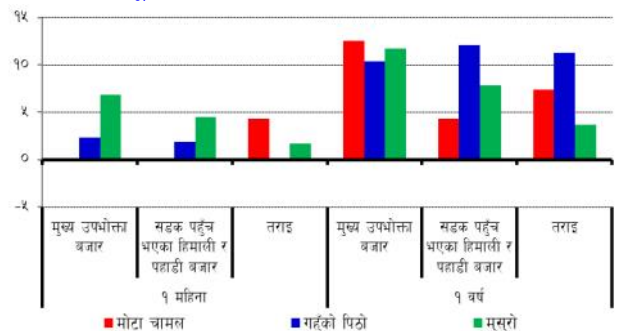
### मुख्य बस्तुहरूको मूल्यमा भएको अत्याधिक परिवर्तन

बस्तुहरू	मूल्य ने रु/केजि, लि	१ महिनाको परिवर्तन (%)	अवलोकन
सुकेको प्याज, गाँजर, काउली, घ्यू सीमी र अदुवा	विभिन्न	> १३	मौसमी रुपमा उत्पादन रिक्त हुने समय सुरु भएको हुनाले आपूर्तिमा कमी ।
मूला, स्कुस, भिन्डी, र घिरौला	विभिन्न	> १५	बाली भित्र्याउने समय भएको हुनाले आपूर्तिमा वृद्धि ।

### १२ महिनाको औसत मूल्य \*



### मूल्य परिवर्तन प्रतिशतमा \*\* (१ महिना र १ वर्ष)



\* मूल्यहरू २०७१ असार महिनाको मूल्य सँग सम्बन्धित छन् ।

\*\* मूल्यहरू यस प्रतिवेदनको पछाडी पृष्ठी दिइएको बजारहरूबाट लिइएको हो । तर सडक नपुगेका हिमाली तथा पहाडी बजारहरू यसमा समावेश छैनन् ।

\*\*\* मूल्य परिवर्तन यस प्रतिवेदनमा भएका सम्पूर्ण बजारहरूसँग सम्बन्धित छन् ।



